

Ajánlatkérés

A BDK Budapesti Dísz- és Közvilágítási Kft. 1203 Budapest, Csepeli átjáró 1-3. (továbbiakban: ajánlatkérő) ajánlatot kér *Budapest területén 14 db. gyalogátkelőhely fénymérésének elvégzésére.*

A munka kezdési időpontja: 2016. október 24.

A tervezés véghatárideje: 2016. december 15.

A vállalkozó előteljesítésre jogosult.

I. Pályázati forma

A továbbiakban meghatározott feladatok elvégzésére az ajánlatkérő egyfordulós meghívásos pályázatot hirdet. Ajánlatkérő fenntartja magának a jogot, hogy a pályázathoz benyújtott iratok valóságát ellenőrizze.

II. A feladat meghatározása

1. A munkát a vonatkozó szabványok, előírások szerint kell elvégezni. A vállalkozó tartozik a BDK Budapesti Dísz és Közvilágítási Kft.-vel egyeztetni és vele munkáját összehangolni.
2. Árajánlat: (fix) ár
Az árajánlat tartalmazza:
Fényméréssel kapcsolatos műszaki paraméterek megadása, **3 db.** mérési jegyzőkönyv tartalma:
 - a) Általános adatok megadása
 - A vizsgálat helyszínének pontos megnevezése, dátuma, időpontja
 - A mérést végző személy(ek) megnevezése, cégadatok megadása
 - b) Geometriai adatok megadása
 - Helyszínrajzon mutatva a mérendő gyalogos átkelőhelyet, jelölve a lámpatestek pozícióit, típusait, teljesítményeit
 - c) Az útburkolat, mérendő útfelület jellemzőinek megadása
 - Az útburkolat típusa, állapota, állapotra vonatkozó egyéb észrevételek, megjegyzések (pl. repedezett, javított, stb.)
 - d) A világítótestekre (lámpatest és fényforrás) vonatkozó adatok megadása
 - Lámpatest típusa, hajlásszöge (fok), fénypontmagassága (m), kora, utolsó tisztítás időpontja, felszerelés-rögzítés módja (oszlopkar, oszlopcsúcs, falikar, átfeszítés, stb.), tartószerkezet típusa
 - Fényforrás típusa, teljesítménye, kora, darabszáma, elötét típusa, fényáram-szabályozási módja
 - e) Energiaellátás
 - Átlagos hálózati feszültség a mérés alatt (V)
 - Legkisebb és legnagyobb hálózati feszültség a mérés alatt (V)
 - f) Környezeti viszonyok megadása
 - Időjárás a mérés kezdetén és a mérés végén (derült, enyhén felhős, felhős, stb.)
 - Hőmérséklet a mérés kezdetén és a mérés végén
 - Látási feltételek a mérés kezdetén és a mérés végén
 - Az útfelület állapota (száraz, enyhén nedves, nedves, vizes, havas, stb.)
 - g) A világítási berendezés jellemzőinek megadása
 - Geometriai elrendezés (egyoldalas, kétoldalas szemközti/váltott, útközepes, stb.)
 - Lámpakar (ok) dőlésszöge (fok)

- Lámpatest (ek) avultsági állapota, avultsági foka
- Külső zavaró fényforrások (idegen eredetű megvilágítás, forgalomirányító jelzőlámpa fénye, stb.)
- A világítást, fényt árnyékoló tényezők, egyéb befolyásoló tényezők
- h) Mérőműszer, mérőeszköz adatainak megadása
 - Mért jellemző (Horizontális vagy vertikális megvilágítás)
 - Műszer gyártója, típusa, gyártási száma, méréshatára
 - Kalibrációt tanúsító szervezet megnevezése, kalibráció dátuma, érvényessége
- i) Mérési eredmények megadása
 - Táblázatos kimutatás a mérési területek jelölésével, rádspontok darabszámával, tájolások feltüntetésével
 - Minimális és maximális megvilágítási érték (lux) feltüntetése
 - Átlagos megvilágítási érték (lux) kiszámítása
 - A megvilágítás egyenletességének kiszámítása
 - A mérés típusa (pl. kézi mérés), az érzékelő magassága
- j) Mérési eredmények kiértékelése
 - A mérési terület MSZ EN 13201 útvilágítási szabvány alapján világítási osztályba sorolása
 - A világítási osztály alapján a megfelelés vagy nem megfelelés megállapítása, szükség esetén rövid műszaki javaslat tétel, helyszín fényképes dokumentálása
 - A mérési adatok alapján a mérési terület megvilágítás eloszlási görbéinek két- illetve háromdimenziós ábrázolása

3. Az árajánlatok értékelését a BDK Budapesti Dísz- és Közvilágítási Kft. munkatársaiból alakult bizottság végzi, amelyről jegyzőkönyv készül. A BDK Budapesti Dísz- és Közvilágítási Kft. fenn tartja a jogot, hogy az adott ajánlatok közül egyiket sem fogadja el.
4. Az árajánlatok kiértékelését a BDK Budapesti Dísz- és Közvilágítási Kft. döntését követően értesíti vállalkozókat. Amennyiben a nyertes vállalkozó a szerződéskötéstől eláll, úgy a második legkedvezőbb árajánlatot adó vállalkozóval köt szerződést a BDK Budapesti Dísz- és Közvilágítási Kft.. A szerződéskötés elmaradásából keletkező árkülönbözetet a BDK Budapesti Dísz- és Közvilágítási Kft. áthárítja a vállalkozóra.
5. Késedelmes teljesítés esetén a BDK Budapesti Dísz- és Közvilágítási Kft. kötbért számol fel. Harmadik félnek okozott kár esetén a vállalkozó a kárigényt közvetlenül rendezi.
6. Az elnyert feladatokra vonatkozó vállalkozási szerződésekben meghatározott ár összegét a BDK Budapesti Dísz- és Közvilágítási Kft. a számla benyújtásától számított 30 banki napon belüli átutalással teljesíti.
7. A meghirdetett munka nem tartozik a közbeszerzési törvény hatálya alá.

III. A szolgáltatás díjazása

Az ajánlattevőknek az ajánlatban egyértelműen meg kell határozni a megajánlott munka díját, az I. sz. melléklet szerinti „Ajánlati lap”-on.

IV. Az ajánlatok leadása

Az ajánlattevőknek az árajánlatukat zárt borítékban 1 példány eredeti 1 példány másolati példányban kell leadni.

Az ajánlat beadási határideje: 2016. október 12. 10:00 óra. A benyújtási határidő letelte után ajánlatleadás nem lehetséges.

V. Az ajánlatok elbírálásának szempontjai

- Az ajánlatkérő a legalacsonyabb díjat tevővel köt szerződést.

VI. Az ajánlatok elbírálásának időpontja

Az ajánlatkérő az ajánlatokat legkésőbb **2016. október 18-ig** értékeli és azon a napon 13:00 órakor hirdet eredményt a BDK Budapesti Dísz- és Közvilágítási Kft. irodáján (1203 Budapest, Csepeli átjáró 1-3. I. emelet 101. szoba).

Budapest, 2016. szeptember 30.

Tisztelettel:

BDK Budapesti Dísz- és Közvilágítási Kft.

Császár Ferenc
beruházási vezető

Melléklet: I. Ajánlati lap
II. Utvilágítási, mérési jegyzőkönyv (minta)

I. számú melléklet
Ajánlati lap

Útvilágítás mérés, jegyzőkönyvkészítéssel	Ft/db. + ÁFA
---	--------------

Az ajánlat egyösszegű legyen, mely tartalmaz minden költséget.

Dátum:

.....

cégszerű aláírás

II. számú melléklet

Útvilágítás mérési jegyzőkönyv

VMJ 15147 sz.

MINTA

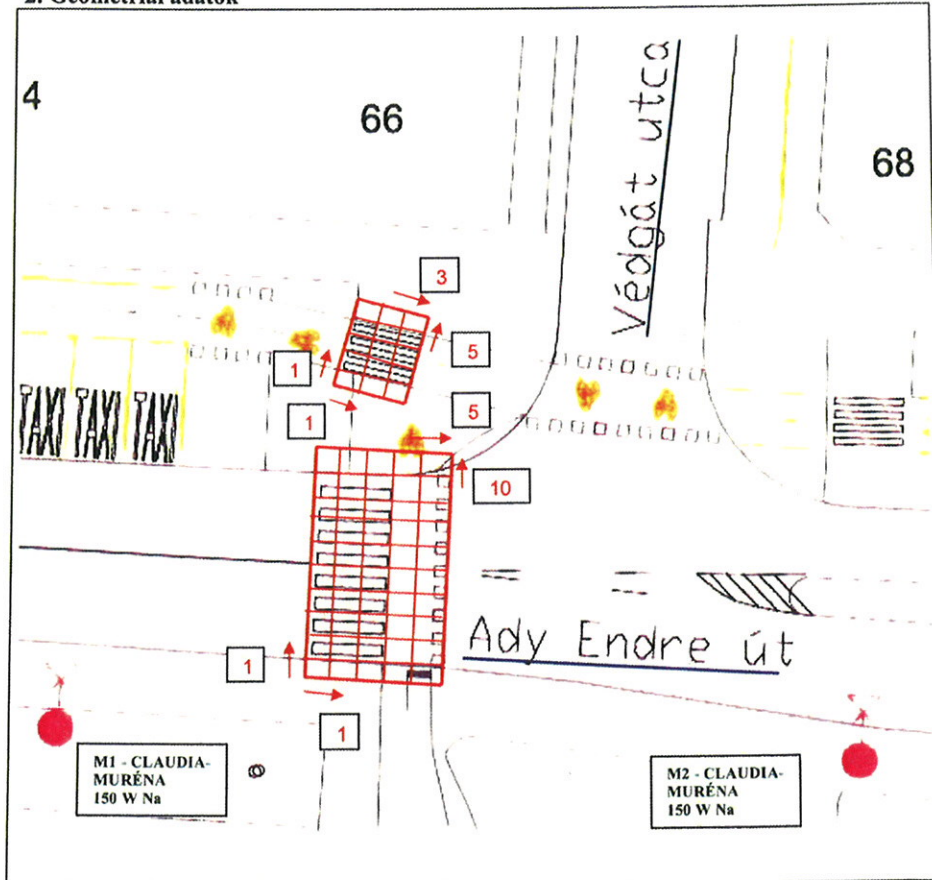
1

Útvilágítás mérési jegyzőkönyv (meglévő hálózat felülvizsgálata)

1. Általános adatok

A vizsgálat helyszíne	Budapest, XXI. ker., Ady Endre út – Védgát utca csomópont, gyalogos átkelőhely az M1 jelű oszlopnál	
Dátum	2015. 12. 29.	
A mérés időpontja	24.00 óra	
A mérés végezte	Név	Aláírás

2. Geometriai adatok



3. Az útburkolat jellemzői

Az útburkolat típusa	aszfalt
Az útburkolat állapota	meglévő – megfelelő
Az útburkolatra vonatkozó egyéb megjegyzések	-

4. Lámpatest és fényforrás adatok

1. lámpatest (oszlop) M1 jelű	Típus	HOFEKA CLAUDIA-MURÉNA – 150 W Na
	Hajlásszög (fok)	5
	Fénypontmagasság (m)	11
	A lámpatest kora	meglévő
	Utolsó tisztítás időpontja	-
	Felszerelés módja	oszlopkarra
	Egyéb adatok	11 m-es acél oszlop
Az 1. lámpatest fényforrása	Típus	Na
	Teljesítmény (W)	150
	A fényforrás kora	meglévő
	Fényforrás(ok) darabszáma	1
	Előtét	hagyományos
	Fényszabályozási mód	-

2. lámpatest M2 jelű	Típus	HOFEKA CLAUDIA-MURÉNA – 150 W Na
	Hajlásszög (fok)	5
	Fénypontmagasság (m)	11
	A lámpatest kora	meglévő
	Utolsó tisztítás időpontja	-
	Felszerelés módja	oszlopkarra
	Egyéb adatok	11 m-es acél oszlop
A 2. lámpatest fényforrása	Típus	Na
	Teljesítmény (W)	150
	A fényforrás kora	meglévő
	Fényforrás(ok) darabszáma	1
	Előtét	hagyományos
	Fényszabályozási mód	-

5. Energiaellátás

Átlagos feszültség a vizsgálat alatt (V)	232
Legkisebb feszültség a vizsgálat alatt (V)	-

6. Környezeti viszonyok

Környezeti viszonyok	A mérés kezdetén	A mérés végén
Időjárás	hűvös	hűvös
Hőmérséklet, °C	+5	+5
Látótávolság	jó	jó
Az útfelület állapota (száraz, nedves vagy vizes)	száraz	száraz

7. A világítási berendezés jellemzői

Geometriai elrendezés (pl. egyoldalas, kétoldalas szemközti/váltott, útközepes)	egyoldalas- lásd rajz
A lámpatestek avultsági foka	0,8 (tisztítás 2 év múlva esedékes)
Külső zavaró fényforrások	-
A fényt árnyékoló tényezők	-
Egyéb körülmények	-

8. Mérőműszerek

Mért jellemző	Gyártó	Típus	Gyártási szám	Kalibráció érvényessége	A kalibrációt végezte
Horizontális vagy vertikális megvilágítás	TECPEL	DLM 536 D LUX mérő	031201988	2016. 10. 01. OPT-229/2013 3 év (2013. 10. 01)	MKEH, Metrológiai Főosztály

9. Mérési eredmények a mérőháló rácspontjaiban

Alkalmazott mérőműszerek adatai :

Műszer típusa : **TECPEL DLM 536 D LUX mérő**

Gyári száma : 031201988

Hitelesítés időpontja : 2013. 10. 01., Bizonyítványszám : OPT-229/2013

↓úttestre tengelyirányban

→úttestre merőlegesen

Rácsp	1	2	3	4	5	6	7	8	9	10	11	12	13	14	15	16
	úttest										kerékpárút					
1	8,8	10,6	11,6	12,1	12,5	12,4	11,9	10,9	10,9	9,5		5,0	4,8	4,0	3,4	3,0
2	8,0	8,0	8,5	10,9	10,4	10,7	10,3	9,7	9,1	8,0		5,2	4,7	4,1	3,6	3,0
3	6,2	6,8	6,6	8,3	8,4	8,7	8,5	8,1	8,1	7,0		5,3	4,3	3,2	3,5	3,3
4	5,6	5,9	6,7	8,4	7,9	9,0	8,3	7,8	8,0	7,1						
5	5,0	5,9	6,1	5,7	6,5	7,6	7,0	7,0	6,4	6,3						
Úttest:	E_n (átl.) = 8,3 lux E_{min} = 5,0 lux E_{max} = 12,5 lux										Egyenletesség : közép : $e_1 = E_{min} / E_{átl.} = 0,59$					
Kerékpárút:	E_n (átl.) = 4,0 lux E_{min} = 3,0lux E_{max} = 5,3 lux										Egyenletesség : közép : $e_1 = E_{min} / E_{átl.} = 0,74$					

A mért jellemző: megvilágítás

Az érzékelő magassága: 0,2 m

Méréshatár: 200 lx

Értékelés :

Az MSZ EN 13201 útvilágítási szabvány szerint a vizsgált gyalogos átkelőhelyek besorolása az úton **ME2 (CE2)** osztályba ($E_n = 20,0$ lux, $e = 0,4$), a kerékpárúton (**S2**) osztályba ($E_n = 10,0$ lux, $E_{min} = 3,0$ lux) tartozik.

A meglévő közvilágítási berendezés **megvilágítás** szempontjából annak **nem felel meg.**

A megvilágítás eloszlása :

